



มาตรการและแนวทาง ในการปฏิบัติการเฝ้าระวังและช่วยเหลือสถานศึกษา ที่ประสบอุทกภัย

สำนักงานอาชีวศึกษาจังหวัดลำปาง
สำนักงานคณะกรรมการการอาชีวศึกษา กระทรวงศึกษาธิการ

บทนำ

ปัญหาอุทกภัยเป็นปัญหาส่วนหนึ่งที่ส่งกระทบต่อวิถีชีวิตและความปลอดภัยของประชาชน ทรัพย์สิน และบ้านเรือนของประชาชน พิษผลทางการเกษตรรวมทั้งระบบสาธารณสุขปโภคเป็นอย่างมาก ซึ่งปัจจุบัน สถานการณ์อุทกภัยที่เกิดขึ้นในได้กระจายในหลายจังหวัดของประเทศและเกิดขึ้นบ่อยครั้ง เพิ่มความถี่ ทวีความรุนแรง และมีความซับซ้อนมากขึ้น เนื่องจากความแปรปรวนของภูมิอากาศโลก ความเสื่อมโทรมของทรัพยากรธรรมชาติ การเปลี่ยนแปลงทางด้านโครงสร้างจากสังคมชนบทไปสู่สังคมเมืองอย่างรวดเร็ว มีปัจจัยหลายอย่างที่เอื้อให้ ประชาชนต้องอาศัยอยู่ในพื้นที่เสี่ยงภัยเพิ่มขึ้น ส่งผลให้ความเสียหายจากอุทกภัยรุนแรงมากขึ้นทุกขณะ ทั้งภัยธรรมชาติ และ ภัยที่เกิดจากการกระทำของมนุษย์ ดังนั้น การเตรียมความพร้อมในการเฝ้าระวังเพื่อช่วยเหลือสถานศึกษาในกรณี ที่เกิดอุทกภัยให้สอดคล้องเหมาะสมกับสถานการณ์ที่เปลี่ยนแปลงไป จึงจำเป็นต้องมีการจัดทำมาตรการและแนวทาง ในการปฏิบัติการเฝ้าระวังและช่วยเหลือสถานศึกษาที่ประสบอุทกภัย เพื่อใช้ประกอบการตัดสินใจในการจัดการความเสี่ยงจาก อุทกภัยได้อย่างมีประสิทธิภาพทั้งก่อนเกิดภัย ระหว่างเกิดภัยและหลังเกิดภัยโดยการบูรณาการและการมีส่วนร่วม จากหน่วยงานที่เกี่ยวข้อง

ดังนั้น เพื่อให้การดำเนินการป้องกันและแก้ไขปัญหามหาอุทกภัยในช่วงฤดูฝนของสถานศึกษาเป็นไปอย่าง มีประสิทธิภาพ รวดเร็ว ทันต่อเหตุการณ์จึงได้จัดทำมาตรการและแนวทางในการปฏิบัติการเฝ้าระวังและ ช่วยเหลือสถานศึกษาที่ประสบอุทกภัย สำนักงานอาชีวศึกษาจังหวัดลำปาง

สำนักงานอาชีวศึกษาจังหวัดลำปาง

สารบัญ

ก

เรื่อง

หน้า

| | |
|--|----|
| บทนำ | ก |
| สารบัญ | ข |
| ๑. ข้อมูลพื้นฐานของจังหวัด | ๑ |
| ๑.๑ ที่ตั้ง ขนาดและอาณาเขต | ๑ |
| ๑.๒ การปกครอง ประชากร และข้อมูลจำเป็นพื้นฐาน | ๒ |
| ๑.๒.๑ ข้อมูลเขตลักษณะการปกครองท้องที่ | ๒ |
| ๑.๒.๒ จำนวนประชากร | ๒ |
| ๑.๒.๓ จำนวนสถานศึกษา ห้องเรียน ผู้เรียน ครูและบุคลากรทางการศึกษา จำแนกตามสังกัด ปีการศึกษา ๒๕๖๗ | ๓ |
| ๑.๓ ภูมิประเทศ | ๖ |
| ๑.๔ ภูมิอากาศ | ๖ |
| ๑.๔.๑ ฤดูกาล | ๖ |
| ๑.๔.๒ อุณหภูมิ | ๖ |
| ๑.๔.๓ ฝน | ๗ |
| ๑.๔.๔ พายุหมุนเขตร้อน | ๗ |
| ๑.๕ การคมนาคม | ๗ |
| ๑.๖ ประชากร | ๘ |
| ๑.๗ ข้อมูลปริมาณน้ำ เขื่อน, อ่างเก็บน้ำขนาดกลาง เขตพื้นที่ชลประทาน นอกเขตชลประทาน | ๑๐ |
| ๑.๘ ข้อมูลแหล่งน้ำขนาดใหญ่ | ๑๑ |
| ๑.๙ พื้นที่เสี่ยงอุทกภัยจังหวัดลำปาง ปี ๒๕๖๗ | ๑๓ |
| ๑.๙.๑ ข้อมูลพื้นที่เสี่ยงภัย | ๑๓ |
| ๑.๙.๒ โอกาสในการเกิดอุทกภัย | ๑๓ |
| ๑.๙.๓ อำเภอที่มีหมู่บ้านเสี่ยงอุทกภัยมากที่สุด | ๑๓ |
| ๑.๙.๔ ตำบลที่มีหมู่บ้านเสี่ยงมากที่สุด | ๑๔ |
| ๑.๙.๕ ลักษณะความเสี่ยงอุทกภัย | ๑๔ |
| ๑.๙.๖ ระดับความรุนแรง | ๑๔ |
| ๑.๙.๗ ความเสียหายและความเสียหายรวม | ๑๕ |
| ๑.๙.๘ จำนวนหมู่บ้านเสี่ยงรายเดือน | ๑๕ |
| ๒. ขอบเขต | ๑๖ |
| ๓. ภารกิจ | ๑๖ |
| ๓.๑ เป้าหมาย | ๑๖ |
| ๓.๒ วัตถุประสงค์ | ๑๗ |

| | |
|---|----|
| ๔. โครงสร้างศูนย์ปฏิบัติการเฝ้าระวังและช่วยเหลือสถานศึกษาประสบอุทกภัย (ศปสช. สอจ.) | ๑๗ |
| ๕. หน้าที่ของศูนย์ปฏิบัติการเฝ้าระวังและช่วยเหลือสถานศึกษาประสบอุทกภัย (ศปสช. สอจ.) | ๑๘ |
| ๖. มาตรการในการป้องกัน | ๑๘ |
| ๖.๑ แผนป้องกัน | ๑๘ |
| ๖.๒ แผนรองรับ | ๑๙ |
| ๖.๓ แผนเผชิญเหตุ | ๑๙ |
| ๗. มาตรการในการบรรเทา | ๑๙ |
| ๘. การติดต่อสื่อสาร | ๒๐ |

มาตรการและแนวทางในการปฏิบัติการเฝ้าระวังและช่วยเหลือสถานศึกษาที่ประสบอุทกภัย สำนักงานอาชีวศึกษาจังหวัดลำปาง

๑. ข้อมูลพื้นฐานของจังหวัด (ที่มา : จังหวัดลำปาง)

๑.๑ ที่ตั้ง ขนาด และอาณาเขต

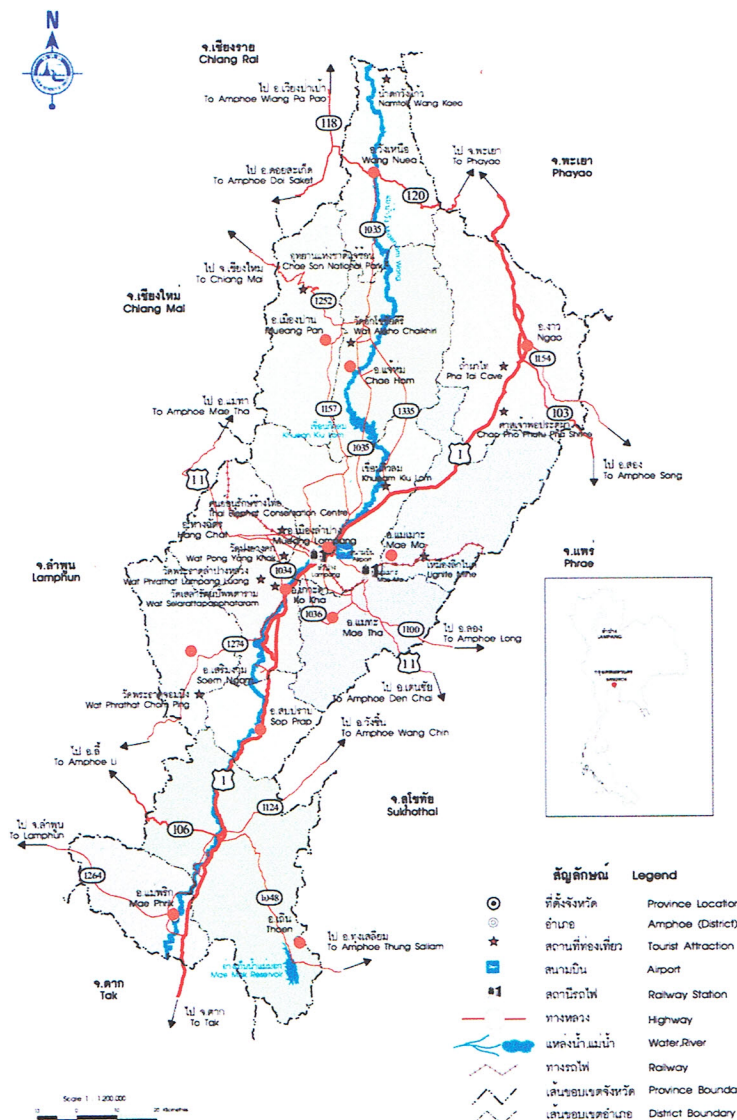
จังหวัดลำปางตั้งอยู่ภาคเหนือตอนบนของประเทศไทย ห่างจากกรุงเทพมหานคร ตามทางหลวงแผ่นดินสายพหลโยธิน ประมาณ ๖๐๒ กิโลเมตร ตามทางรถไฟประมาณ ๖๒๕ กิโลเมตร มีเนื้อที่ประมาณ ๑๒,๕๓๓.๙๖๑ ตารางกิโลเมตร หรือประมาณ ๗,๘๓๓,๗๒๖ ไร่ มีพื้นที่ใหญ่เป็นอันดับ ๑๐ ของประเทศ และอันดับ ๕ ของภาคเหนือ รองจากเชียงใหม่ ตาก แม่ฮ่องสอน และเพชรบูรณ์ มีอาณาเขตติดต่อกับจังหวัดข้างเคียง ๗ จังหวัด ดังนี้

ทิศเหนือ ติดต่อกับ จังหวัดเชียงใหม่ จังหวัดเชียงราย และจังหวัดพะเยา

ทิศใต้ ติดต่อกับ จังหวัดสุโขทัย และจังหวัดตาก

ทิศตะวันออก ติดต่อกับ จังหวัดพะเยา จังหวัดแพร่ และจังหวัดสุโขทัย

ทิศตะวันตก ติดต่อกับ จังหวัดเชียงใหม่ จังหวัดลำพูน และจังหวัดตาก



๑.๒ การปกครอง ประชากร และข้อมูลจำเป็นพื้นฐาน

๑.๒.๑ ข้อมูลเขตลักษณะการปกครองท้องที่ (ข้อมูล : ที่ทำการปกครองจังหวัดลำปาง)

| ที่ | อำเภอ | เนื้อที่ (ตร.กม.) | ตำบล | หมู่บ้าน |
|-----|---------------|-------------------|------|----------|
| ๑ | อำเภองาว | ๑,๘๑๕.๓๑๓ | ๑๐ | ๘๕ |
| ๒ | อำเภอเถิน | ๖,๖๓๔.๗๖๓ | ๘ | ๙๕ |
| ๓ | อำเภอแจ้ห่ม | ๑,๓๔๔.๑๒๑ | ๗ | ๖๔ |
| ๔ | อำเภอวังเหนือ | ๑,๐๓๔.๓๒๓ | ๘ | ๘๐ |
| ๕ | อำเภอเมืองปาน | ๘๖๕.๑๐๓ | ๕ | ๕๖ |
| ๖ | อำเภอแม่เมาะ | ๙๕๙.๑๕๑ | ๕ | ๔๔ |
| ๗ | อำเภอแม่ทะ | ๘๑๐.๕๔๓ | ๑๐ | ๙๔ |
| ๘ | อำเภอเมือง | ๑,๑๕๖.๖๒๓ | ๑๙ | ๑๔๔ |
| ๙ | อำเภอห้างฉัตร | ๖๘๔.๙๕๙ | ๗ | ๗๓ |
| ๑๐ | อำเภอเสริมงาม | ๖๓๑.๗๒๗ | ๔ | ๔๒ |
| ๑๑ | อำเภอเกาะคา | ๕๕๑.๑๕๒ | ๙ | ๗๘ |
| ๑๒ | อำเภอแม่พริก | ๕๓๘.๙๒๑ | ๔ | ๓๐ |
| ๑๓ | อำเภอสบปราบ | ๕๐๒.๔๖๔ | ๔ | ๔๖ |
| | รวม | ๑๒,๕๓๓.๙๖๑ | ๑๐๐ | ๙๓๑ |

๑.๒.๒ จำนวนประชากร (ที่มา : สำนักบริหารการทะเบียน กรมการปกครอง)

| ที่ | พื้นที่ | ชาย | หญิง | รวม |
|-----|-------------------------|--------|--------|--------|
| ๑ | อำเภอเมืองลำปาง | ๔๓,๔๕๗ | ๔๕,๕๘๔ | ๘๙,๐๔๑ |
| ๒ | อำเภอแม่เมาะ | ๑๑,๘๒๙ | ๑๑,๗๖๔ | ๒๓,๕๙๓ |
| ๓ | อำเภอเกาะคา | ๑๖,๗๙๗ | ๑๘,๑๑๓ | ๓๔,๙๑๐ |
| ๔ | อำเภอเสริมงาม | ๑๐,๘๑๒ | ๑๐,๘๒๖ | ๒๑,๖๓๘ |
| ๕ | อำเภองาว | ๒๓,๕๖๓ | ๒๓,๖๗๕ | ๔๗,๒๓๘ |
| ๖ | อำเภอแจ้ห่ม | ๑๖,๕๒๐ | ๑๗,๐๗๑ | ๓๓,๕๙๑ |
| ๗ | อำเภอวังเหนือ | ๑๗,๙๙๘ | ๑๗,๘๖๙ | ๓๕,๘๖๗ |
| ๘ | อำเภอเถิน | ๑๕,๘๗๐ | ๑๖,๔๑๗ | ๓๒,๒๘๗ |
| ๙ | อำเภอแม่พริก | ๔,๔๑๒ | ๔,๕๖๒ | ๘,๙๗๔ |
| ๑๐ | อำเภอแม่ทะ | ๑๓,๒๕๘ | ๑๓,๖๖๗ | ๒๖,๙๒๕ |
| ๑๑ | อำเภอสบปราบ | ๑๐,๑๑๓ | ๑๐,๔๗๕ | ๒๐,๕๘๘ |
| ๑๒ | อำเภอห้างฉัตร | ๒๒,๓๔๓ | ๒๓,๒๙๙ | ๔๕,๖๔๒ |
| ๑๓ | อำเภอเมืองปาน | ๑๕,๘๒๖ | ๑๕,๙๓๐ | ๓๑,๗๕๖ |
| ๑๔ | ท้องถิ่นเทศบาลตำบลน้ำใจ | ๔,๕๒๓ | ๔,๗๔๖ | ๙,๒๖๙ |
| ๑๕ | ท้องถิ่นเทศบาลตำบลแม่ทะ | ๓,๐๖๙ | ๓,๒๐๖ | ๖,๒๗๕ |

| ที่ | พื้นที่ | ชาย | หญิง | รวม |
|---------------|-------------------------------|---------|---------|---------|
| ๑๖ | ท้องถิ่นเทศบาลตำบลนาแก้ว | ๔,๒๐๐ | ๔,๔๕๒ | ๘,๖๕๒ |
| ๑๗ | ท้องถิ่นเทศบาลตำบลลำปางหลวง | ๔,๒๑๘ | ๔,๖๗๙ | ๘,๘๙๗ |
| ๑๘ | ท้องถิ่นเทศบาลตำบลสิริราช | ๒,๒๙๔ | ๒,๑๙๓ | ๔,๔๘๗ |
| ๑๙ | ท้องถิ่นเทศบาลตำบลแม่เมาะ | ๗,๒๒๐ | ๗,๖๐๔ | ๑๔,๘๒๔ |
| ๒๐ | ท้องถิ่นเทศบาลตำบลเวียงมอก | ๔,๙๗๖ | ๕,๐๓๗ | ๑๐,๐๑๓ |
| ๒๑ | ท้องถิ่นเทศบาลตำบลห้างฉัตร | ๑,๑๙๗ | ๑,๔๗๙ | ๒,๖๗๖ |
| ๒๒ | ท้องถิ่นเทศบาลตำบลสบปราบ | ๒,๕๒๑ | ๒,๗๙๙ | ๕,๓๒๐ |
| ๒๓ | ท้องถิ่นเทศบาลตำบลป่าตันนาครี | ๓,๖๔๐ | ๓,๘๘๗ | ๗,๕๒๗ |
| ๒๔ | ท้องถิ่นเทศบาลตำบลแม่พริก | ๑,๑๔๖ | ๑,๒๘๔ | ๒,๔๓๐ |
| ๒๕ | ท้องถิ่นเทศบาลตำบลแม่ปู้ | ๑,๗๒๐ | ๑,๙๒๗ | ๓,๖๔๗ |
| ๒๖ | ท้องถิ่นเทศบาลเมืองลี้มแรด | ๖,๒๒๘ | ๗,๒๗๓ | ๑๓,๕๐๑ |
| ๒๗ | ท้องถิ่นเทศบาลตำบลวังเหนือ | ๑,๙๒๖ | ๑,๙๔๑ | ๓,๘๖๗ |
| ๒๘ | ท้องถิ่นเทศบาลตำบลบ้านใหม่ | ๑,๒๐๔ | ๑,๒๓๙ | ๒,๔๔๓ |
| ๒๙ | ท้องถิ่นเทศบาลตำบลแจ้ห่ม | ๑,๕๓๗ | ๑,๗๒๔ | ๓,๒๖๑ |
| ๓๐ | ท้องถิ่นเทศบาลตำบลเสริมงาม | ๓,๙๔๖ | ๔,๐๔๐ | ๗,๙๘๖ |
| ๓๑ | ท้องถิ่นเทศบาลตำบลหลวงเหนือ | ๑,๘๕๒ | ๒,๐๙๗ | ๓,๙๔๙ |
| ๓๒ | ท้องถิ่นเทศบาลตำบลเกาะคา | ๒,๐๑๕ | ๒,๓๔๗ | ๔,๓๖๒ |
| ๓๓ | ท้องถิ่นเทศบาลเมืองพิชัย | ๖,๑๕๐ | ๗,๐๗๒ | ๑๓,๒๒๒ |
| ๓๔ | ท้องถิ่นเทศบาลตำบลอ้อแฮ้ว | ๔,๕๐๑ | ๕,๐๓๕ | ๙,๕๓๖ |
| ๓๕ | ท้องถิ่นเทศบาลเมืองเขลางค์นคร | ๒๗,๖๙๑ | ๓๐,๘๙๔ | ๕๘,๕๘๕ |
| ๓๖ | ท้องถิ่นเทศบาลนครลำปาง | ๒๑,๓๙๔ | ๒๖,๔๒๕ | ๔๗,๘๑๙ |
| ยอดรวมทั้งหมด | | ๓๔๑,๙๖๖ | ๓๖๒,๖๓๒ | ๗๐๔,๕๙๘ |

๑.๒.๓ จำนวนสถานศึกษา ห้องเรียน ผู้เรียน ครูและบุคลากรทางการศึกษา จำแนกตามสังกัด
ปีการศึกษา ๒๕๖๗ (ที่มา : ระบบบริหารข้อมูลสารสนเทศด้านการศึกษาจังหวัดลำปาง
และ ระบบบริหารงานบุคคล สำนักงานคณะกรรมการการอาชีวศึกษา)

| ที่ | หน่วยงาน | จำนวน สถานศึกษา | จำนวนครู/ บุคลากร | จำนวน ห้องเรียน | จำนวน ผู้เรียน |
|-----|--|--------------------|----------------------|--------------------|-------------------|
| ๑ | สำนักงานคณะกรรมการการศึกษาขั้นพื้นฐาน (สพฐ.) | | | | |
| | สำนักบริหารงานการศึกษาพิเศษ | ๒ | ๑๒๒ | ๑๑๗ | ๙๗๘ |
| | สพม.ลำปาง ลำพูน | ๓๑ | ๕๓๐ | ๖๕๙ | ๑๙,๐๖๘ |
| | สพป.ลำปาง เขต ๑ | ๑๐๒ | ๑,๐๘๐ | ๙๕๔ | ๑๕,๖๒๘ |
| | สพป.ลำปาง เขต ๒ | ๙๔ | ๑,๒๐๑ | ๙๐๗ | ๑๐,๘๖๙ |
| | สพป.ลำปาง เขต ๓ | ๘๙ | ๕๖๓ | ๖๐๗ | ๕,๕๖๒ |
| | รวม | ๓๑๘ | ๓,๔๙๖ | ๓,๒๔๔ | ๕๒,๑๐๕ |

| ที่ | หน่วยงาน | จำนวน สถานศึกษา | จำนวนครู/ บุคลากร | จำนวน ห้องเรียน | จำนวน ผู้เรียน |
|----------|--|--------------------|----------------------|--------------------|-------------------|
| ๒ | สำนักงานคณะกรรมการส่งเสริมการศึกษาเอกชน (สช.) | | | | |
| | โรงเรียนเอกชนสามัญ (สามัญปกติ) | ๑๖ | ๗๗๓ | ๐ | ๑๒,๒๘๐ |
| | โรงเรียนเอกชนสามัญ (การกุศลของวัด) | ๗ | ๑๓๖ | ๐ | ๒,๐๗๔ |
| | โรงเรียนเอกชนสามัญ (การศึกษาพิเศษ) | ๑ | ๑๕ | ๐ | ๓๘ |
| | โรงเรียนเอกชนนานาชาติ | ๓ | ๓๘ | ๐ | ๑๙๐ |
| | รวม | ๒๗ | ๙๖๒ | ๐ | ๑๔,๕๘๒ |
| ๓ | กรมส่งเสริมการเรียนรู้ (สกร.) | | | | |
| | ศูนย์ส่งเสริมการเรียนรู้ระดับ อำเภอเมืองลำปาง | ๑ | ๓๒ | ๐ | ๑,๒๘๓ |
| | ศูนย์ส่งเสริมการเรียนรู้ระดับ อำเภอแม่เมะ | ๑ | ๑๐ | ๐ | ๓๔๔ |
| | ศูนย์ส่งเสริมการเรียนรู้ระดับ อำเภอเกาะคา | ๑ | ๒๐ | ๐ | ๔๑๓ |
| | ศูนย์ส่งเสริมการเรียนรู้ระดับ อำเภอเสริมงาม | ๑ | ๑๕ | ๐ | ๒๘๙ |
| | ศูนย์ส่งเสริมการเรียนรู้ระดับ อำเภองาว | ๑ | ๒๓ | ๐ | ๕๖๒ |
| | ศูนย์ส่งเสริมการเรียนรู้ระดับ อำเภอแจ้ห่ม | ๑ | ๒๒ | ๒ | ๔๔๖ |
| | ศูนย์ส่งเสริมการเรียนรู้ระดับ อำเภอวังเหนือ | ๑ | ๑๗ | ๐ | ๔๘๗ |
| | ศูนย์ส่งเสริมการเรียนรู้ระดับ อำเภอเถิน | ๑ | ๑๓ | ๐ | ๖๕๔ |
| | ศูนย์ส่งเสริมการเรียนรู้ระดับ อำเภอแม่พริก | ๑ | ๙ | ๑ | ๓๖๖ |
| | ศูนย์ส่งเสริมการเรียนรู้ระดับ อำเภอแม่ทะ | ๑ | ๑๙ | ๐ | ๔๓๙ |
| | ศูนย์ส่งเสริมการเรียนรู้ระดับ อำเภอสบปราบ | ๑ | ๑๐ | ๐ | ๓๔๕ |
| | ศูนย์ส่งเสริมการเรียนรู้ระดับ อำเภอห้างฉัตร | ๑ | ๑๘ | ๐ | ๖๗๒ |

| ที่ | หน่วยงาน | จำนวน สถานศึกษา | จำนวนครู/ บุคลากร | จำนวน ห้องเรียน | จำนวน ผู้เรียน |
|----------|---|--------------------|----------------------|--------------------|-------------------|
| | ศูนย์ส่งเสริมการเรียนรู้ระดับ อำเภอเมืองปาน | ๑ | ๑๗ | ๐ | ๔๓๒ |
| | รวม | ๑๓ | ๒๒๕ | ๓ | ๖,๗๓๒ |
| ๔ | สำนักงานคณะกรรมการการอาชีวศึกษา | | | | |
| | วิทยาลัยเทคนิคลำปาง | ๑ | ๑๐๔ | ๒๐๖ | ๔,๒๐๗ |
| | วิทยาลัยอาชีวศึกษาลำปาง | ๑ | ๗๗ | ๑๓๑ | ๒,๑๓๑ |
| | วิทยาลัยสารพัดช่างลำปาง | ๑ | ๑๘ | ๕ | ๐ |
| | วิทยาลัยเทคนิค กฟผ.แม่เมาะ | ๑ | ๑๘ | ๓๑ | ๖๓๓ |
| | วิทยาลัยเทคนิคนครลำปาง | ๑ | ๒๔ | ๑๑๐ | ๗๘๐ |
| | วิทยาลัยการอาชีพแจ้ห่ม | ๑ | ๑๑ | ๑๑๑ | ๔๗๔ |
| | วิทยาลัยการอาชีพเถิน | ๑ | ๑๕ | ๕๘ | ๗๑๕ |
| | วิทยาลัยอาชีวศึกษาเถินเทคโนโลยี | ๑ | ๑๔ | ๒๓ | ๑๘๗ |
| | รวม | ๘ | ๒๘๑ | ๖๗๕ | ๙,๑๒๗ |
| ๕ | สำนักงานปลัดกระทรวงการอุดมศึกษา วิทยาศาสตร์ วิจัยและนวัตกรรม (อว.) | | | | |
| | โรงเรียนสาธิต | ๒ | ๘๘ | ๐ | ๕๔๔ |
| | รวม | ๒ | ๘๘ | ๐ | ๕๔๔ |
| ๖ | กรมส่งเสริมการปกครองท้องถิ่น (สถ.) | | | | |
| | ศูนย์พัฒนาเด็กเล็ก | ๑๘๐ | ๐ | ๐ | ๔,๕๖๓ |
| | โรงเรียน | ๒๓ | ๐ | ๑๘๖ | ๔,๗๐๔ |
| | รวม | ๒๐๓ | ๐ | ๑๘๖ | ๙,๒๖๗ |
| ๗ | มหาวิทยาลัยการกีฬาแห่งชาติ | | | | |
| | โรงเรียนกีฬาจังหวัดลำปาง | ๑ | ๗๒ | ๑๒ | ๕๔๒ |
| | รวม | ๑ | ๗๒ | ๑๒ | ๕๔๒ |
| ๘ | สำนักงานพระพุทธศาสนาแห่งชาติ (พศ.) | | | | |
| | สถานศึกษาอำเภอ ห้างฉัตร | ๑ | ๙ | ๙ | ๑๐๓ |
| | สถานศึกษาอำเภอ วังเหนือ | ๑ | ๗ | ๑๐ | ๑๐๐ |
| | สถานศึกษาอำเภอ แจ้ห่ม | ๑ | ๔ | ๖ | ๓๓ |
| | สถานศึกษาอำเภอ แม่ทะ | ๒ | ๑๖ | ๑๙ | ๑๓๙ |
| | สถานศึกษาอำเภอ เกาะคา | ๑ | ๙ | ๑๑ | ๑๓๖ |
| | สถานศึกษาอำเภอ งาว | ๑ | ๗ | ๘ | ๕๒ |
| | สถานศึกษาอำเภอ เมืองลำปาง | ๒ | ๑๘ | ๑๖ | ๘๔ |
| | รวม | ๙ | ๗๓ | ๗๙ | ๖๔๗ |
| | รวมทั้งสิ้น | ๕๘๑ | ๕,๑๒๑ | ๔,๑๙๙ | ๙๓,๕๔๙ |

๑.๓ ภูมิประเทศ (ที่มา : จังหวัดลำปาง)

จังหวัดลำปาง พื้นที่มีลักษณะเป็นรูปยาวรี ภูมิประเทศโดยทั่วไปเป็นที่ราบสูง อยู่สูงจากระดับน้ำทะเล ๒๖๘.๘๐ เมตร มีภูเขาสูงอยู่ทั่วไปทอดตัวยาวตามแนวทิศเหนือไปทางทิศใต้ของจังหวัด และในบริเวณตอนกลางของจังหวัดบางส่วนมีที่ราบลุ่มริมฝั่งแม่น้ำและตามลักษณะทางกายภาพทางด้านธรณีสัณฐานวิทยา จังหวัดลำปางมีพื้นที่เป็นที่ราบล้อมรอบด้วยภูเขามีสภาพเป็นแอ่งแผ่นดินที่ยาวและกว้างที่สุดในภาคเหนือ เรียกว่า “อ่างลำปาง” เป็นอ่างที่ยาวและกว้างที่สุดในภาคเหนือ

ลักษณะภูมิประเทศแบ่งออกเป็น ๓ ลักษณะ คือ

บริเวณตอนบนของจังหวัด เป็นที่ราบสูง ภูเขา และเป็นป่าค่อนข้างทึบ อุดมสมบูรณ์ด้วยไม้มีค่าได้แก่ พื้นที่อำเภอเมืองปาน แจ้ห่ม วังเหนือ และงาว

บริเวณตอนกลางของจังหวัด เป็นที่ราบและที่ราบลุ่มริมฝั่งแม่น้ำ ซึ่งเป็นแหล่งเกษตรกรรมที่สำคัญของจังหวัด ได้แก่ พื้นที่อำเภอห้างฉัตร เมืองลำปาง เกาะคา แม่ทะ และสบปราบ

บริเวณตอนใต้ของจังหวัด เป็นป่าไม้รัง บางส่วนเป็นทุ่งหญ้า ได้แก่ พื้นที่อำเภอเถิน แม่พริก บางส่วนของอำเภอเสริมงาม และแม่ทะ จังหวัดลำปางมีภูเขาที่สำคัญ ได้แก่ ดอยขุนตาล กั้นเขตแดนจังหวัดลำปางกับจังหวัดลำพูน ดอยผีปันน้ำหรือดอยนางแก้ว อยู่ในเขตอำเภอวังเหนือ กั้นเขตแดนระหว่างจังหวัดลำปางกับจังหวัดเชียงราย สูงประมาณ ๑,๕๐๐ เมตร ดอยผาจ้อ ดอยกิ่งมณฑา และดอยขุนแม่เหล็ก แหล่งน้ำผิวดินที่สำคัญของจังหวัดลำปาง ได้แก่ แม่น้ำวัง น้ำแม่จาง น้ำแม่ต้า น้ำแม่ตุ๋ย แม่น้ำตาน แม่น้ำยาว แม่น้ำสอย และน้ำแม่งาว

๑.๔ ภูมิอากาศ (ที่มา : จังหวัดลำปาง)

๑.๔.๑ ฤดูกาล ของจังหวัดลำปาง แบ่งออกเป็น ๓ ฤดู ดังนี้

ฤดูร้อน เริ่มตั้งแต่กลางเดือนกุมภาพันธ์ถึงกลางเดือนพฤษภาคม อากาศจะร้อนอบอ้าวทั่วไป โดยเฉพาะในเดือนเมษายนเป็นเดือนที่มีอากาศร้อนอบอ้าวมากที่สุดในรอบปี

ฤดูฝน เริ่มประมาณกลางเดือนพฤษภาคมถึงกลางเดือนตุลาคม ซึ่งเป็นระยะที่ลมมรสุมตะวันตกเฉียงใต้พัดเข้าสู่ประเทศไทย อากาศจะชุ่มชื้นและมีฝนตกชุกตั้งแต่ประมาณกลางเดือนพฤษภาคมเป็นต้นไป เดือนที่มีฝนตกมากที่สุดคือ เดือนกันยายน

ฤดูหนาว เริ่มประมาณกลางเดือนตุลาคมถึงกลางเดือนกุมภาพันธ์ ซึ่งเป็นช่วงที่ลมมรสุมตะวันออกเฉียงเหนือพัดปกคลุมประเทศไทย อากาศโดยทั่วไปจะหนาวเย็นและแห้ง เดือนที่มีอากาศหนาวที่สุดคือ เดือนมกราคม

๑.๔.๒ อุณหภูมิ เนื่องจากจังหวัดลำปางอยู่ทางภาคเหนือตอนกลาง พื้นที่ส่วนใหญ่เป็นที่ราบสูงมีภูเขาล้อมรอบและมีบางส่วนเป็นป่าไม้ อุณหภูมิโดยเฉลี่ยทั้งปี ๒๖.๗ องศาเซลเซียส และมีอากาศร้อนอบอ้าวในฤดูร้อน อุณหภูมิสูงสุดเฉลี่ย ๓๔.๐ องศาเซลเซียส โดยมีอากาศร้อนที่สุดในเดือนเมษายน เคยตรวจอุณหภูมิสูงสุดได้ ๔๔.๒ องศาเซลเซียส เมื่อวันที่ ๑๘ เมษายน ๒๕๖๒ ณ สถานีตรวจวัดอำเภอเถิน ส่วนในฤดูหนาวมีอากาศหนาวเย็น อุณหภูมิต่ำสุดเฉลี่ย ๒๑.๓ องศาเซลเซียส โดยมีอากาศหนาวที่สุดอยู่ในเดือนมกราคม อุณหภูมิต่ำสุด ๓.๗ องศาเซลเซียส เมื่อวันที่ ๒๕ ธันวาคม ๒๕๕๒ ณ สถานีตรวจวัดอำเภอเมืองลำปาง (สถิติภูมิอากาศที่เป็นค่าเฉลี่ยใช้ข้อมูล คาบ ๓๐ ปีตั้งแต่ พ.ศ. ๒๕๓๔-๒๕๖๓ และสถิติภูมิอากาศที่มีค่าเป็นที่สุดใช้ข้อมูล ตั้งแต่ พ.ศ. ๒๔๙๔-๒๕๖๕)

๑.๔.๓ ฝน จังหวัดลำปางมีฝนอยู่เกณฑ์น้อย พื้นที่บริเวณอำเภอแม่ทะ สบปราบ และแม่พริก มีปริมาณฝนเฉลี่ยประมาณ ๙๐๐ มิลลิเมตร สำหรับบริเวณเกาะคา วังเหนือ แม่เกาะ ห้างฉัตร และเถิน มีปริมาณฝนเฉลี่ยประมาณ ๑,๑๐๐-๑,๓๐๐ มิลลิเมตร ส่วนบริเวณอำเภอเมืองลำปาง ปริมาณฝนตลอดปี ประมาณ ๑,๑๐๘.๔ มิลลิเมตรและมีฝนตก ๑๑๕ วัน เดือนกันยายนมีฝนตกมากที่สุด ปริมาณฝนตกมากที่สุด โดยมีปริมาณฝนเฉลี่ย ๒๐๙.๓ มิลลิเมตร และมีจำนวนวันฝนตก ๑๘ วัน ปริมาณฝนตกมากที่สุดใน ๑ วัน วัดได้ ๑๙๑.๒ มิลลิเมตร เมื่อวันที่ ๙ พฤษภาคม ๒๕๕๔ ที่สถานีตรวจวัดน้ำฝนอำเภอเมืองลำปาง และปริมาณฝนตกมากที่สุดใน ๑ เดือน วัดได้ ๔๙๑.๒ มิลลิเมตร เมื่อเดือนสิงหาคม ๒๕๖๓ ที่สถานีตรวจวัดน้ำฝนอำเภอเถิน

๑.๔.๔ พายุหมุนเขตร้อน จังหวัดลำปางเป็นจังหวัดที่พายุเขตร้อนมีโอกาสเคลื่อนผ่านเข้ามา โดยพายุหมุนเขตร้อนที่เคลื่อนผ่านจังหวัดนี้ส่วนใหญ่มีแหล่งกำเนิดจากทะเลจีนใต้และมหาสมุทรแปซิฟิกเหนือด้านตะวันตก และเคลื่อนผ่านมาทางตะวันตกผ่านประเทศเวียดนาม หรือลาวเข้าสู่ภาคเหนือของประเทศไทย จึงทำให้พายุอ่อนกำลังลงอยู่ในชั้นพายุดีเปรสชัน ซึ่งไม่ก่อให้เกิดความเสียหายเนื่องจากลมแรงมากนัก แต่จะทำให้มีฝนตกหนักถึงหนักมากจนเกิดน้ำท่วมฉับพลันได้ในบางพื้นที่ นอกจากนี้ยังอาจได้รับอิทธิพลจากพายุไซโคลนที่มีแหล่งกำเนิดในอ่าวเบงกอลหรือทะเลอันดามันในช่วงเดือนพฤษภาคมได้ ซึ่งพายุมีโอกาสเคลื่อนผ่านจังหวัดนี้ได้ตั้งแต่เดือนพฤษภาคมเป็นต้นไปจนถึงเดือนตุลาคม โดยเฉพาะช่วงตั้งแต่กลางเดือนสิงหาคมต่อเนื่องถึงต้นเดือนกันยายนเป็นระยะที่พายุหมุนเขตร้อนมีโอกาสเคลื่อนเข้าสู่จังหวัดนี้ได้มากที่สุดจากสถิติในคาบ ๗๒ ปีตั้งแต่ พ.ศ.๒๔๙๔-๒๕๖๕ มีพายุหมุนเขตร้อนเคลื่อนผ่านจังหวัดลำปางทั้งหมด ๓๓ ลูก โดยส่วนมากเป็นพายุโซนร้อน เดือนพฤษภาคม จำนวน ๑ ลูก (๒๕๒๕) เดือนกรกฎาคม จำนวน ๕ ลูก (๒๕๐๖, ๒๕๑๔, ๒๕๓๗, ๒๕๕๔, ๒๕๖๐) เดือนสิงหาคม จำนวน ๘ ลูก (๒๕๐๔, ๒๕๐๘(๒), ๒๕๑๓, ๒๕๑๖, ๒๕๒๑, ๒๕๓๐, ๒๕๓๘) เดือนกันยายน จำนวน ๑๔ ลูก (๒๕๙๔, ๒๕๐๗, ๒๕๐๘(๓), ๒๕๑๐, ๒๕๑๒(๒), ๒๕๑๓(๒), ๒๕๒๐, ๒๕๒๑, ๒๕๒๓, ๒๕๖๐) และเดือนตุลาคม จำนวน ๕ ลูก (๒๕๐๔, ๒๕๐๗, ๒๕๑๕, ๒๕๒๔, ๒๕๒๖)

๑.๕ การคมนาคม (ที่มา : สำนักพัฒนาสังคมและความมั่นคงของมนุษย์จังหวัดลำปาง)

๑) ทางรถยนต์ จากกรุงเทพฯ ใช้ทางหลวงหมายเลข ๑ ถึงกิโลเมตรที่ ๕๒ แยกซ้ายเข้าทางหลวงหมายเลข ๓๒ ผ่านสิงห์บุรี ชัยนาท เข้านครสวรรค์แล้วแยกซ้ายเข้าทางหลวงหมายเลข ๑ ผ่านกำแพงเพชร ตาก ตรงเข้าสู่จังหวัดลำปาง รวมระยะทางทั้งสิ้น ๕๙๙ กิโลเมตร ใช้เวลาเดินทาง ประมาณ ๗ ชั่วโมง หรือจะใช้เส้นทางสายใหม่จากพิษณุโลกเข้าเด่นชัยและลำปางได้

๒) ทางรถโดยสารประจำทาง บริษัท ขนส่ง จำกัด จัดบริการรถโดยสารธรรมดาและปรับอากาศ ไปกลับลำปางทุกวัน ตามตารางเดินรถ

๓) ทางรถไฟ ทางการรถไฟแห่งประเทศไทย จัดบริการรถด่วน รถเร็วและรถธรรมดา จากกรุงเทพฯ ไป ลำปาง ทุกวัน ตามตารางเดินรถ

๔) ทางเครื่องบิน มีเที่ยวบินระหว่างลำปางกับกรุงเทพฯทุกวัน จำนวน ๒ สายการบิน ได้แก่ บางกอกแอร์เวย์ และแอร์เอเชีย จำนวน ๔ เที่ยวบินต่อวัน

๕) ระยะทางจากอำเภอเมืองไปยังอำเภอต่างๆ

| ที่ | อำเภอ | ระยะทาง |
|-----|------------|---------|
| ๑ | เมืองลำปาง | - |
| ๒ | แม่เมาะ | ๒๒ |
| ๓ | เกาะคา | ๑๖ |
| ๔ | เสริมงาม | ๔๑ |
| ๕ | งาว | ๘๗ |
| ๖ | แจ้ห่ม | ๕๘ |
| ๗ | วังเหนือ | ๑๑๑ |
| ๘ | เถิน | ๙๔ |
| ๙ | แม่พริก | ๑๑๗ |
| ๑๐ | แม่ทะ | ๒๔ |
| ๑๑ | สบปราบ | ๕๗ |
| ๑๒ | ห้างฉัตร | ๒๓ |
| ๑๓ | เมืองปาน | ๖๓ |

๑.๖ ประชากร (ที่มา : จังหวัดลำปาง)

ปี พ.ศ. ๒๕๖๖ จังหวัดลำปางมีประชากร จำนวนทั้งสิ้น ๗๑๑,๔๗๘ คน คิดเป็นร้อยละ ๑.๐๗๗ ของประชากรทั้งประเทศ (๖๖,๐๙๐,๔๗๕ คน) จำแนกตามเพศ เป็นชาย ๓๔๕,๕๓๙ คน คิดเป็นร้อยละ ๔๘.๕๗ เป็นหญิง ๓๖๕,๙๓๙ คน คิดเป็นร้อยละ ๕๑.๔๓ และจำนวนบ้าน ๓๐๕,๑๗๑ หลังคาเรือน จำนวนขนาดครัวเรือนเฉลี่ย ๒.๓๓๑ คน/บ้าน อำเภอที่มีประชากรมากที่สุด ได้แก่ อำเภอเมืองลำปาง (ร้อยละ ๓๐.๘๖) อำเภอที่มีประชากรน้อยที่สุด ได้แก่ อำเภอแม่พริก (ร้อยละ ๒.๑๔)

สถิติจำนวนประชากร ประจำปี ๒๕๖๖ (ที่มา : สำนักบริหารการทะเบียน กรมการปกครอง)

| ที่ | ท้องที่การปกครอง | จำนวนประชากร (คน) | | รวม | จำนวนบ้าน (หลังคาเรือน) |
|-----|------------------|-------------------|--------|--------|-------------------------|
| | | ชาย | หญิง | | |
| ๑ | อำเภอเมืองลำปาง | ๔๓,๗๑๘ | ๔๕,๗๔๓ | ๘๙,๔๖๑ | ๓๙,๗๕๗ |
| ๒ | อำเภอแม่เมาะ | ๑๑,๙๒๓ | ๑๑,๘๓๒ | ๒๓,๗๕๕ | ๙,๓๕๘ |
| ๓ | อำเภอเกาะคา | ๑๗,๐๒๕ | ๑๘,๒๙๒ | ๓๕,๓๑๗ | ๑๓,๕๙๒ |
| ๔ | อำเภอเสริมงาม | ๑๐,๙๐๘ | ๑๐,๘๘๙ | ๒๑,๗๙๗ | ๗,๘๒๓ |
| ๕ | อำเภองาว | ๒๓,๘๐๐ | ๒๓,๙๙๐ | ๔๗,๗๙๐ | ๑๘,๕๐๐ |
| ๖ | อำเภอแจ้ห่ม | ๑๖,๗๔๐ | ๑๗,๒๘๑ | ๓๔,๐๒๑ | ๑๓,๓๗๗ |
| ๗ | อำเภอวังเหนือ | ๑๘,๑๘๓ | ๑๘,๐๑๗ | ๓๖,๒๐๐ | ๑๓,๖๓๓ |
| ๘ | อำเภอเถิน | ๑๖,๐๗๘ | ๑๖,๕๘๙ | ๓๒,๖๖๗ | ๑๑,๖๙๐ |
| ๙ | อำเภอแม่พริก | ๔,๔๖๓ | ๔,๖๑๖ | ๙,๐๗๙ | ๓,๒๗๙ |
| ๑๐ | อำเภอแม่ทะ | ๑๓,๔๔๖ | ๑๓,๘๒๙ | ๒๗,๒๗๕ | ๑๐,๙๖๒ |
| ๑๑ | อำเภอสบปราบ | ๑๐,๑๘๓ | ๑๐,๕๕๗ | ๒๐,๗๔๐ | ๖,๗๕๓ |

| ที่ | ท้องที่การปกครอง | จำนวนประชากร (คน) | | รวม | จำนวนบ้าน (หลังคาเรือน) |
|-----|--------------------------------|-------------------|---------|---------|----------------------------|
| | | ชาย | หญิง | | |
| ๑๒ | อำเภอห้างฉัตร | ๒๒,๖๕๗ | ๒๓,๗๑๐ | ๔๖,๓๖๗ | ๑๙,๘๘๓ |
| ๑๓ | อำเภอเมืองปาน | ๑๖,๐๐๒ | ๑๖,๐๘๓ | ๓๒,๐๘๕ | ๑๒,๔๙๕ |
| ๑๔ | ท้องถื่นเทศบาลตำบลน้ำโจ้ | ๔,๕๘๑ | ๔,๘๐๕ | ๙,๓๘๖ | ๓,๕๖๓ |
| ๑๕ | ท้องถื่นเทศบาลตำบลแม่ทะ | ๓,๑๓๒ | ๓,๒๑๓ | ๖,๓๔๕ | ๓,๐๓๗ |
| ๑๖ | ท้องถื่นเทศบาลตำบลนาแก้ว | ๔,๒๔๗ | ๔,๔๗๒ | ๘,๗๑๙ | ๓,๑๙๓ |
| ๑๗ | ท้องถื่นเทศบาลตำบลลำปางหลวง | ๔,๒๖๕ | ๔,๗๒๐ | ๘,๙๘๕ | ๓,๓๔๘ |
| ๑๘ | ท้องถื่นเทศบาลตำบลสิริราช | ๒,๓๑๗ | ๒,๒๑๙ | ๔,๕๓๖ | ๑,๖๒๔ |
| ๑๙ | ท้องถื่นเทศบาลตำบลแม่เกาะ | ๗,๓๒๕ | ๗,๖๕๙ | ๑๔,๙๘๔ | ๘,๘๔๘ |
| ๒๐ | ท้องถื่นเทศบาลตำบลเวียงมอก | ๕,๐๑๖ | ๕,๐๙๗ | ๑๐,๑๑๓ | ๓,๖๑๐ |
| ๒๑ | ท้องถื่นเทศบาลตำบลห้างฉัตร | ๑,๒๐๗ | ๑,๔๙๐ | ๒,๖๙๗ | ๑,๓๒๖ |
| ๒๒ | ท้องถื่นเทศบาลตำบลสบปราบ | ๒,๕๔๐ | ๒,๘๓๑ | ๕,๓๗๑ | ๒,๑๒๐ |
| ๒๓ | ท้องถื่นเทศบาลตำบลป่าต้นนาควิว | ๓,๖๗๙ | ๓,๙๒๖ | ๗,๖๐๕ | ๓,๐๓๖ |
| ๒๔ | ท้องถื่นเทศบาลตำบลแม่พริก | ๑,๑๗๓ | ๑,๓๑๑ | ๒,๔๘๔ | ๑,๑๕๑ |
| ๒๕ | ท้องถื่นเทศบาลตำบลแม่ปู | ๑,๗๔๙ | ๑,๙๔๘ | ๓,๖๙๗ | ๑,๓๖๒ |
| ๒๖ | ท้องถื่นเทศบาลเมืองล้อมแรด | ๖,๓๕๖ | ๗,๓๘๓ | ๑๓,๗๓๙ | ๗,๒๗๐ |
| ๒๗ | ท้องถื่นเทศบาลตำบลวังเหนือ | ๑,๙๔๑ | ๑,๙๖๙ | ๓,๙๑๐ | ๒,๐๑๒ |
| ๒๘ | ท้องถื่นเทศบาลตำบลบ้านใหม่ | ๑,๒๑๙ | ๑,๒๕๗ | ๒,๔๗๖ | ๘๙๗ |
| ๒๙ | ท้องถื่นเทศบาลตำบลแจ้ห่ม | ๑,๕๕๓ | ๑,๗๔๕ | ๓,๒๙๘ | ๑,๖๙๖ |
| ๓๐ | ท้องถื่นเทศบาลตำบลเสริมงาม | ๓,๙๗๕ | ๔,๐๗๒ | ๘,๐๔๗ | ๓,๐๙๐ |
| ๓๑ | ท้องถื่นเทศบาลตำบลหลวงเหนือ | ๑,๘๖๖ | ๒,๑๐๓ | ๓,๙๖๙ | ๒,๓๕๒ |
| ๓๒ | ท้องถื่นเทศบาลตำบลเกาะคา | ๒,๐๕๐ | ๒,๓๘๔ | ๔,๔๓๔ | ๒,๔๑๓ |
| ๓๓ | ท้องถื่นเทศบาลเมืองพิชัย | ๖,๑๙๒ | ๗,๐๒๙ | ๑๓,๒๒๑ | ๖,๖๓๘ |
| ๓๔ | ท้องถื่นเทศบาลตำบลบ่อแฮ้ว | ๔,๔๗๓ | ๕,๐๑๓ | ๙,๔๘๖ | ๔,๔๗๙ |
| ๓๕ | ท้องถื่นเทศบาลเมืองเขลางค์นคร | ๒๗,๘๕๒ | ๓๑,๐๗๒ | ๕๘,๙๒๔ | ๒๖,๙๓๔ |
| ๓๖ | ท้องถื่นเทศบาลนครลำปาง | ๒๑,๗๐๕ | ๒๖,๗๙๓ | ๔๘,๔๙๘ | ๒๙,๙๘๐ |
| | รวม | ๓๔๕,๕๓๙ | ๓๖๕,๙๓๙ | ๗๑๑,๔๗๘ | ๓๐๕,๑๗๑ |

๑.๗ ข้อมูลปริมาณน้ำ เชื้อน, อ่างเก็บน้ำขนาดกลาง เขตพื้นที่ชลประทาน นอกเขตชลประทาน

(ที่มา : โครงการชลประทานลำปาง)

- ๑) โครงการชลประทานขนาดใหญ่ (เชื้อน) มีจำนวน ๒ แห่ง ได้แก่
 เชื้อนกิวคอบมา ตั้งอยู่ในตำบลปงตอน อำเภอแจ้ห่ม สามารถกักเก็บน้ำได้ ๑๐๓.๐๙๘ ล้าน ลบ.ม.
 เชื้อนกิวลม ตั้งอยู่ในตำบลบ้านแลง อำเภอเมือง สามารถกักเก็บน้ำได้ ๑๘๗.๓๗๙ ล้าน ลบ.ม.
- ๒) โครงการอ่างเก็บน้ำขนาดกลาง (อ่างเก็บน้ำ) มีจำนวน ๓๑ แห่ง กระจายอยู่ทั่วจังหวัด ตามแหล่งน้ำธรรมชาติ สามารถกักเก็บน้ำได้ทั้งหมด ๑๕๒.๐๔๔ ล้าน ลบ.ม.
- ๓) โครงการอ่างเก็บน้ำขนาดเล็ก (อ่างเก็บน้ำ) มีจำนวน ๕๔ แห่ง กระจายอยู่ทั่วจังหวัด ตามแหล่งน้ำธรรมชาติ สามารถกักเก็บน้ำได้ทั้งหมด ๒๙.๗๖๑ ล้าน ลบ.ม.

| ที่ | อ่างเก็บน้ำขนาดใหญ่ | ตำบล | อำเภอ | จังหวัด | ความจุเก็บกัก (ล้าน ลบ.ม.) |
|----------------------------------|---------------------|---------|--------|---------|-------------------------------|
| ๑ | เชื้อนกิวลม | บ้านแลง | เมือง | ลำปาง | ๑๐๓.๐๙๘ |
| ๒ | เชื้อนกิวคอบมา | ปงตอน | แจ้ห่ม | ลำปาง | ๑๘๗.๓๗๙ |
| รวมปริมาณน้ำ ๒ เชื้อนใหญ่ | | | | | ๒๙๐.๔๗๗ |

| ที่ | อ่างเก็บน้ำขนาดกลาง | ตำบล | อำเภอ | จังหวัด | ความจุเก็บกัก (ล้าน ลบ.ม.) |
|-----|---------------------------|------------|----------|---------|-------------------------------|
| ๑ | อ่างเก็บน้ำแม่ניים | ทุ่งกวาว | เมืองปาน | ลำปาง | ๙.๑๙๗ |
| ๒ | อ่างเก็บน้ำแม่ทะ | พระบาท | เมือง | ลำปาง | ๒.๕๔๐ |
| ๓ | อ่างเก็บน้ำแม่ทรายคำ | นิคมพัฒนา | เมือง | ลำปาง | ๑.๒๔๘ |
| ๔ | อ่างเก็บน้ำห้วยหลวงวังวัว | นิคมพัฒนา | เมือง | ลำปาง | ๑.๖๑๗ |
| ๕ | อ่างเก็บน้ำห้วยแม่ค่อม | บ้านค่า | เมือง | ลำปาง | ๑.๓๕๖ |
| ๖ | อ่างเก็บน้ำแม่ต๋ำน้อย | บ้านเอื้อม | เมือง | ลำปาง | ๑.๐๙๐ |
| ๗ | อ่างเก็บน้ำแม่เฟือง | บ้านเอื้อม | เมือง | ลำปาง | ๑.๑๓๒ |
| ๘ | อ่างเก็บน้ำแม่อาจ | บ้านแลง | เมือง | ลำปาง | ๓.๑๒๑ |
| ๙ | อ่างเก็บน้ำแม่วะ | บ้านบอม | แม่ทะ | ลำปาง | ๕.๙๐๐ |
| ๑๐ | อ่างเก็บน้ำห้วยแม่งอน | บ้านแหง | งาว | ลำปาง | ๑.๒๘๐ |
| ๑๑ | อ่างเก็บน้ำแม่ฮ้อน ๒ | บ้านฮ้อน | งาว | ลำปาง | ๑๙.๑๐๐ |
| ๑๒ | อ่างเก็บน้ำแม่ไฮ | นาแสง | เกาะคา | ลำปาง | ๑.๒๒๕ |
| ๑๓ | อ่างเก็บน้ำแม่ธิ | วังพร้าว | เกาะคา | ลำปาง | ๑.๕๙๐ |
| ๑๔ | อ่างเก็บน้ำห้วยเกี๋ยง | เมืองยาว | ห้างฉัตร | ลำปาง | ๑๑.๖๐๐ |
| ๑๕ | อ่างเก็บน้ำแม่ปอน | แม่สัน | ห้างฉัตร | ลำปาง | ๑.๘๑๓ |
| ๑๖ | อ่างเก็บน้ำแม่ยาว | แม่สัน | ห้างฉัตร | ลำปาง | ๓.๔๘๐ |
| ๑๗ | อ่างเก็บน้ำแม่ไพร | วอแก้ว | ห้างฉัตร | ลำปาง | ๓.๒๐๐ |
| ๑๘ | อ่างเก็บน้ำห้วยแม่สัน | เวียงตาล | ห้างฉัตร | ลำปาง | ๓.๕๒๕ |

| ที่ | อ่างเก็บน้ำขนาดกลาง | ตำบล | อำเภอ | จังหวัด | ความจุเก็บกัก (ล้าน ลบ.ม.) |
|---|----------------------------|-----------|----------|---------|-------------------------------|
| ๑๙ | อ่างเก็บน้ำแม่ทาน | แม่กัวะ | สบปราบ | ลำปาง | ๑๓.๖๐๐ |
| ๒๐ | อ่างเก็บน้ำห้วยสมัย | สมัย | สบปราบ | ลำปาง | ๑.๒๐๐ |
| ๒๑ | อ่างเก็บน้ำแม่ทก | สบปราบ | สบปราบ | ลำปาง | ๑.๑๑๔ |
| ๒๒ | อ่างเก็บน้ำแม่เรียง | สบปราบ | สบปราบ | ลำปาง | ๑.๑๒๐ |
| ๒๓ | อ่างเก็บน้ำห้วยหลวง | สมัย | สบปราบ | ลำปาง | ๑.๒๖๐ |
| ๒๔ | อ่างเก็บน้ำแม่เลี้ยงพัฒนา | เสริมขวา | เสริมงาม | ลำปาง | ๖.๙๐๐ |
| ๒๕ | อ่างเก็บน้ำแม่ตำตอนล่าง | เสริมซ้าย | เสริมงาม | ลำปาง | ๒.๕๔๐ |
| ๒๖ | อ่างเก็บน้ำแม่กิด | ทุ่งงาม | เสริมงาม | ลำปาง | ๑.๓๐๐ |
| ๒๗ | อ่างเก็บน้ำแม่อาบ | นาโป่ง | เถิน | ลำปาง | ๗.๕๖๐ |
| ๒๘ | อ่างเก็บน้ำแม่พริก | แม่พริก | แม่พริก | ลำปาง | ๔.๒๐๐ |
| ๒๙ | อ่างเก็บน้ำแม่ล้อหัก | แม่พริก | แม่พริก | ลำปาง | ๑.๓๓๖ |
| ๓๐ | อ่างเก็บน้ำแม่พริกผาวังซู้ | แม่พริก | แม่พริก | ลำปาง | ๓๖.๔๘๐ |
| ๓๑ | อ่างเก็บน้ำแม่ฟ้า | ปงดอน | แจ้ห่ม | ลำปาง | ๑๙.๙๒๐ |
| รวมปริมาณน้ำ อ่างเก็บน้ำขนาดกลาง จำนวน ๓๑ แห่ง | | | | | ๑๕๒.๐๔๔ |
| รวมปริมาณน้ำ อ่างเก็บน้ำขนาดเล็กพระราชดำริ จำนวน ๕๔ แห่ง | | | | | ๒๙.๗๖๑ |
| รวมปริมาณน้ำทั้งหมด (อ่างเก็บน้ำขนาดใหญ่ กลาง เล็ก) จำนวน ๘๕ แห่ง | | | | | ๔๗๒.๒๘๕ |

| โครงการ | ปริมาณน้ำ (ล้าน ม ^๓) | คิดเป็น % |
|---------------------------------|----------------------------------|-----------|
| เขื่อนกิ่วลม | ๑๐๓.๐๙๘ | ๙๗.๐๖ |
| เขื่อนกิ่วคอหมา | ๑๘๗.๓๗๙ | ๑๑๐.๐๔ |
| อ่างเก็บน้ำขนาดกลาง ๓๑ แห่ง | ๑๕๒.๐๔๔ | ๘๘.๑๒ |
| อ่างเก็บน้ำขนาดเล็ก พรต ๕๔ แห่ง | ๒๙.๗๖๑ | ๘๙.๑๐ |
| รวมปริมาณน้ำทั้งหมด | ๔๗๒.๒๘๕ | ๙๗.๘๙ |

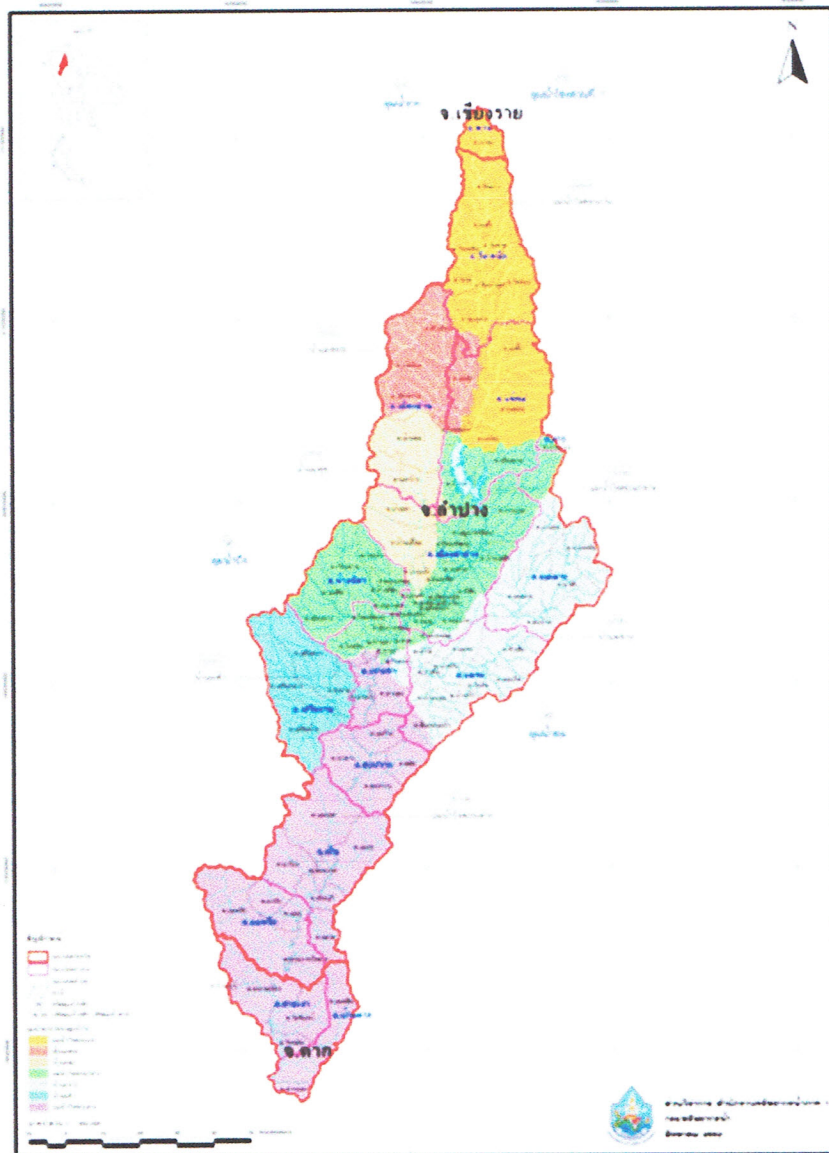
๑.๘ ข้อมูลแหล่งน้ำขนาดใหญ่ (ที่มา : สำนักงานทรัพยากรน้ำที่ ๑)

ลุ่มน้ำวัง เป็นลุ่มน้ำในลำดับที่ ๗ จากจำนวน ๒๕ ลุ่มน้ำหลักของประเทศ มีต้นกำเนิดจากเทือกเขาผีปันน้ำ บริเวณดอยหลวง บ้านป่าหุง อำเภอพาน จังหวัดเชียงราย ในเขตอำเภอ รอยต่อระหว่าง จังหวัดลำปาง พะเยา และเชียงราย ไหลผ่านหุบเขาสู่ที่ราบในเขตตัวเมืองจังหวัดลำปาง และไหลไปบรรจบกับแม่น้ำปิง ด้านท้ายน้ำเขื่อนภูมิพล ที่บ้านปากกว้าง ตำบลตากออก อำเภอบ้านตาก จังหวัดตาก ครอบคลุมพื้นที่ลุ่มน้ำประมาณ ๑๐,๗๙๑ ตารางกิโลเมตร ครอบคลุมพื้นที่ ๒ จังหวัด คือ จังหวัดลำปาง และ จังหวัดตาก มีความยาวประมาณ ๔๖๐ กม.

ลุ่มน้ำวัง มีลุ่มน้ำสาขาแบ่งออกเป็น ๗ ลุ่มน้ำสาขา คือ

๑. ลุ่มน้ำแม่น้ำวังตอนบน
๒. ลุ่มน้ำแม่แม่สวย
๓. ลุ่มน้ำแม่ตุ๋ย
๔. ลุ่มน้ำแม่วังตอนกลาง
๕. ลุ่มน้ำแม่จาง
๖. ลุ่มน้ำแม่ตำ
๗. ลุ่มน้ำแม่วังตอนล่าง

แผนที่แสดงลุ่มน้ำวัง และลุ่มน้ำสาขา



๑.๙ พื้นที่เสี่ยงอุทกภัยจังหวัดลำปาง ปี ๒๕๖๗ (ที่มา : กรมป้องกันและบรรเทาสาธารณภัย)

๑.๙.๑ ข้อมูลพื้นที่เสี่ยงภัย

| ระดับความเสี่ยง | | จำนวน | | |
|-----------------|------------------------|-------|------|----------|
| | | อำเภอ | ตำบล | หมู่บ้าน |
| สีแดง | เสี่ยงสูงมาก | ๖ | ๙ | ๑๗ |
| สีส้ม | เสี่ยงสูง | ๑๑ | ๔๐ | ๑๐๙ |
| สีเหลือง | เสี่ยงปานกลาง | ๑๓ | ๗๒ | ๒๓๙ |
| สีฟ้า | เสี่ยงต่ำ | ๑๓ | ๗๒ | ๒๒๘ |
| สีเขียว | ไม่มีประวัติความเสี่ยง | ๑๓ | ๗๔ | ๔๔๗ |

๑.๙.๒ โอกาสในการเกิดอุทกภัย

| โอกาสในการเกิดอุทกภัย | จำนวนหมู่บ้าน |
|---------------------------|---------------|
| ปีละครั้ง | ๑๕ |
| ๒ ปีต่อครั้ง | ๖๕ |
| ๓ ปีต่อครั้ง | ๑๑๒ |
| ๔ - ๙ ปี ต่อตั้ง | ๑๒๓ |
| ๑๐ ปีต่อครั้ง หรือมากกว่า | ๒๗๘ |

๑.๙.๓ อำเภอที่มีหมู่บ้านเสี่ยงอุทกภัยมากที่สุด

| ที่ | อำเภอ | อัตรา |
|-----|-----------------|--------|
| ๑ | อำเภอเมืองลำปาง | ๑๔% |
| ๒ | อำเภอลำปาง | ๑๓.๓๒% |
| ๓ | อำเภอเถิน | ๑๑.๙๗% |
| ๔ | อำเภอวังเหนือ | ๑๑.๖๔% |
| ๕ | อำเภอห้างฉัตร | ๘.๔๓% |
| ๖ | อำเภอแม่ทะ | ๗.๔๒% |
| ๗ | อำเภอเมืองปาน | ๗.๐๘% |
| ๘ | อำเภอเกาะคา | ๗.๐๘% |
| ๙ | อำเภอแจ้ห่ม | ๖.๕๘% |
| ๑๐ | อำเภอเสริมงาม | ๓.๕๔% |

๑.๙.๔ ตำบลที่มีหมู่บ้านเสี่ยงมากที่สุด

| ที่ | ตำบล | อัตรา |
|-----|----------------------------|-------|
| ๑ | ตำบลพระบาท อำเภอเมือง | ๒.๘๗% |
| ๒ | ตำบลร่องเคาะ อำเภอวังเหนือ | ๒.๗๐% |
| ๓ | ตำบลล้อมแรด อำเภอเถิน | ๒.๓๖% |
| ๔ | ตำบลทุ่งกว่า อำเภอเมืองปาน | ๒.๑๙% |
| ๕ | ตำบลบ้านขอ อำเภอเมืองปาน | ๒.๑๙% |
| ๖ | ตำบลทุ่งฮั่ว อำเภอวังเหนือ | ๒.๐๒% |
| ๗ | ตำบลแม่สุก อำเภอแจ้ห่ม | ๒.๐๒% |
| ๘ | ตำบลนาโป่ง อำเภอเถิน | ๒.๐๒% |
| ๙ | ตำบลบ้านโป่ง อำเภองาว | ๒.๐๒% |
| ๑๐ | ตำบลแม่ถอด อำเภอเถิน | ๒.๐๒% |

๑.๙.๕ ลักษณะความเสี่ยงอุทกภัย

| ที่ | ลักษณะความเสี่ยง | จำนวน (หมู่บ้าน) |
|-----|-----------------------------|------------------|
| ๑ | น้ำท่วมขัง | ๔๑ |
| ๒ | ล้นตลิ่ง | ๘๖ |
| ๓ | ไหลหลาก | ๓๖๒ |
| ๔ | น้ำท่วมขัง+ล้นตลิ่ง | ๕ |
| ๕ | ล้นตลิ่ง+ไหลหลาก | ๖๕ |
| ๖ | น้ำท่วมขัง+ไหลหลาก | ๒๑ |
| ๗ | น้ำท่วมขัง+ล้นตลิ่ง+ไหลหลาก | ๑๓ |
| | รวม | ๕๙๓ |

๑.๙.๖ ระดับความรุนแรง

| ที่ | ระดับความรุนแรง | จำนวน (หมู่บ้าน) |
|-----|------------------|------------------|
| ๑ | ท่วมบ้านต้องอพยพ | ๓๓๗ |
| ๒ | ท่วมบ้านอยู่ได้ | ๒๓๑ |
| ๓ | ไม่ท่วมบ้าน | ๒๕ |
| | รวม | ๕๙๓ |

๑.๙.๗ ความเสียหายและความเสียหายรวม

| ที่ | ประเภทความเสียหาย | จำนวน (หมู่บ้าน) |
|-----|---------------------------------------|------------------|
| ๑ | สาธารณะประโยชน์ | ๔๔๓ |
| ๒ | คมนาคม | ๔๖๒ |
| ๓ | เกษตร | ๑๒๖ |
| ๔ | ประมง | ๕๕๐ |
| ๕ | สาธารณะประโยชน์ คมนาคม เกษตร และประมง | ๔๖ |
| ๖ | สาธารณะประโยชน์ คมนาคม และเกษตร | ๐ |
| ๗ | สาธารณะประโยชน์ คมนาคม และประมง | ๒๘๙ |
| ๘ | สาธารณะประโยชน์ เกษตร และประมง | ๒๖ |
| ๙ | คมนาคม เกษตร และประมง | ๔๙ |
| ๑๐ | สาธารณะประโยชน์ และคมนาคม | ๑๙ |
| รวม | | ๒,๐๑๐ |

๑.๙.๘ จำนวนหมู่บ้านเสียงรายเดือน ปี ๒๕๖๗

| ที่ | เดือน | จำนวนหมู่บ้าน ที่มีความเสี่ยง | ระดับความเสี่ยง | | | |
|-----|-----------------|----------------------------------|-----------------|-----|-------------|-----|
| | | | สูง มาก | สูง | ปาน กลาง | ต่ำ |
| ๑ | มกราคม ๒๕๖๗ | ๙ | ๐ | ๑ | ๖ | ๒ |
| ๒ | กุมภาพันธ์ ๒๕๖๗ | ๔ | ๐ | ๓ | ๑ | ๐ |
| ๓ | มีนาคม ๒๕๖๗ | ๕ | ๐ | ๑ | ๓ | ๑ |
| ๔ | เมษายน ๒๕๖๗ | ๑๑ | ๑ | ๕ | ๕ | ๐ |
| ๕ | พฤษภาคม ๒๕๖๗ | ๙๘ | ๔ | ๓๕ | ๓๓ | ๒๖ |
| ๖ | มิถุนายน ๒๕๖๗ | ๑๑๐ | ๖ | ๓๓ | ๕๒ | ๑๙ |
| ๗ | กรกฎาคม ๒๕๖๗ | ๑๒๒ | ๕ | ๒๗ | ๖๙ | ๒๑ |
| ๘ | สิงหาคม ๒๕๖๗ | ๒๙๙ | ๑๗ | ๗๓ | ๑๑๕ | ๙๔ |
| ๙ | กันยายน ๒๕๖๗ | ๑๔๙ | ๘ | ๓๗ | ๗๓ | ๓๑ |
| ๑๐ | ตุลาคม ๒๕๖๗ | ๑๘๐ | ๗ | ๔๙ | ๘๒ | ๔๒ |
| ๑๑ | พฤศจิกายน ๒๕๖๗ | ๒๔ | ๓ | ๑๐ | ๘ | ๓ |
| ๑๒ | ธันวาคม ๒๕๖๗ | ๑ | ๐ | ๐ | ๐ | ๑ |
| รวม | | ๑,๐๑๒ | ๕๑ | ๒๗๔ | ๔๔๗ | ๒๔๐ |

๒. ขอบเขต (ที่มา : กรมป้องกันและบรรเทาสาธารณภัย)

อุทกภัย หมายถึง เหตุการณ์ที่มีน้ำท่วมพื้นดินสูงกว่าระดับปกติ ซึ่งมีสาเหตุจากปริมาณน้ำฝนมากจนทำให้ปริมาณน้ำส่วนเกินมาเติมปริมาณน้ำผิวดินที่มีอยู่ตามสภาพปกติ จนเกินขีดความสามารถการระบายน้ำของแม่น้ำ ลำคลอง และยังมีสาเหตุจากกระทำของมนุษย์ โดยการปิดกั้นการไหลของน้ำตามธรรมชาติ ทั้งเจตนาและไม่เจตนาจนเป็นอันตรายต่อชีวิต ทรัพย์สินของประชาชนและสิ่งแวดล้อม สามารถจำแนกตามลักษณะการเกิดได้ ดังนี้

- ๑) น้ำท่วมขัง/น้ำล้นตลิ่ง (Inundation/Over bank flow) หมายถึง สภาวะน้ำท่วมหรือสภาวะน้ำล้นตลิ่งที่เกิดขึ้นเนื่องจากกระแสน้ำไม่มีประสิทธิภาพ มีลักษณะค่อยเป็นค่อยไป อันเป็นผลจากการเกิดฝนตกหนัก ณ บริเวณนั้นๆ ติดต่อกันเป็นเวลาหลายวัน มักเกิดขึ้นในบริเวณที่ราบลุ่มริมแม่น้ำและบริเวณชุมชนเมืองใหญ่ๆ น้ำท่วมขังส่วนใหญ่จะเกิดบริเวณท้ายน้ำและแผ่เป็นบริเวณกว้างเนื่องจากไม่สามารถระบายน้ำได้ทัน
- ๒) น้ำท่วมฉับพลัน (Flash Flood) หมายถึง สภาวะน้ำท่วมที่เกิดขึ้นอย่างฉับพลันในพื้นที่เนื่องจากฝนตกหนักในพื้นที่ที่มีความชันมากและมีคุณสมบัติในการกักเก็บน้ำหรือตื้นน้ำน้อยหรืออาจเกิดจากสาเหตุอื่นๆ เช่น เขื่อนหรืออ่างเก็บน้ำพังทลาย น้ำท่วมฉับพลัน มักเกิดขึ้นจากฝนตกหนักและมักเกิดขึ้นในบริเวณที่ราบ ระหว่างหุบเขาซึ่งอาจจะไม่มีฝนตกหนักในบริเวณนั้นมาก่อนเลย แต่มีฝนตกหนักมากบริเวณต้นน้ำที่อยู่ห่างออกไป การเกิดน้ำท่วมฉับพลัน มีความรุนแรงและเคลื่อนที่ด้วยความเร็วมาก โอกาสที่จะป้องกันและหลบหนีจึงมีน้อย

ดินถล่มหรือโคลนถล่ม (Landslide or Mud/Debris Flow) หมายถึง ปรากฏการณ์ที่มวลดินหรือหินไถลเลื่อนลงจากที่สูงสู่ที่ต่ำกว่าภายใต้อิทธิพลแรงโน้มถ่วงของโลก และการมีน้ำเป็นตัวกลางทำให้มวลวัสดุเกิดความไม่เสถียรภาพ อัตราการไถลเลื่อนดังกล่าวข้างต้นอาจช้าหรือเร็วขึ้นกับประเภทของวัสดุ ความลาดชัน สภาพแวดล้อมและปริมาณน้ำฝนในบางกรณีแผ่นดินถล่มอาจเกิดจากแผ่นดินไหว หรือภูเขาไฟระเบิด การเคลื่อนตัวของวัสดุดังกล่าวอาจพัดพาต้นไม้ บ้านเรือน รถยนต์ สิ่งปลูกสร้างอื่นๆ ชำรุดหรือพังทลาย และอาจทำให้เปิดของสะพานและแม่น้ำลำคลองอุดตัน จนเป็นสาเหตุให้เกิดอุทกภัยขึ้นได้ในเส้นการเคลื่อนตัว ปรากฏการณ์ดังกล่าวเป็นอันตรายต่อชีวิต ทรัพย์สินของประชาชนและสิ่งแวดล้อม

สาธารณภัย (ตาม พรบ.ปภ.๒๕๕๐) หมายความว่า อัคคีภัย วาตภัย อุทกภัย ภัยแล้ง โรคระบาดในมนุษย์ โรคระบาดสัตว์ โรคระบาดสัตว์น้ำ การระบาดของศัตรูพืช ตลอดจนภัยอื่นๆ อันมีผลกระทบต่อสาธารณชนไม่ว่าเกิดจากธรรมชาติ มีผู้ทำให้เกิดขึ้น อุบัติเหตุหรือเหตุอื่นใด ซึ่งก่อให้เกิดอันตรายแก่ชีวิต ร่างกายของประชาชนหรือความเสียหายแก่ทรัพย์สินของประชาชนหรือของรัฐ และให้หมายความรวมถึงภัยทางอากาศและการก่อวินาศกรรมด้วย

๓. การกิจ

๓.๑ เป้าหมาย

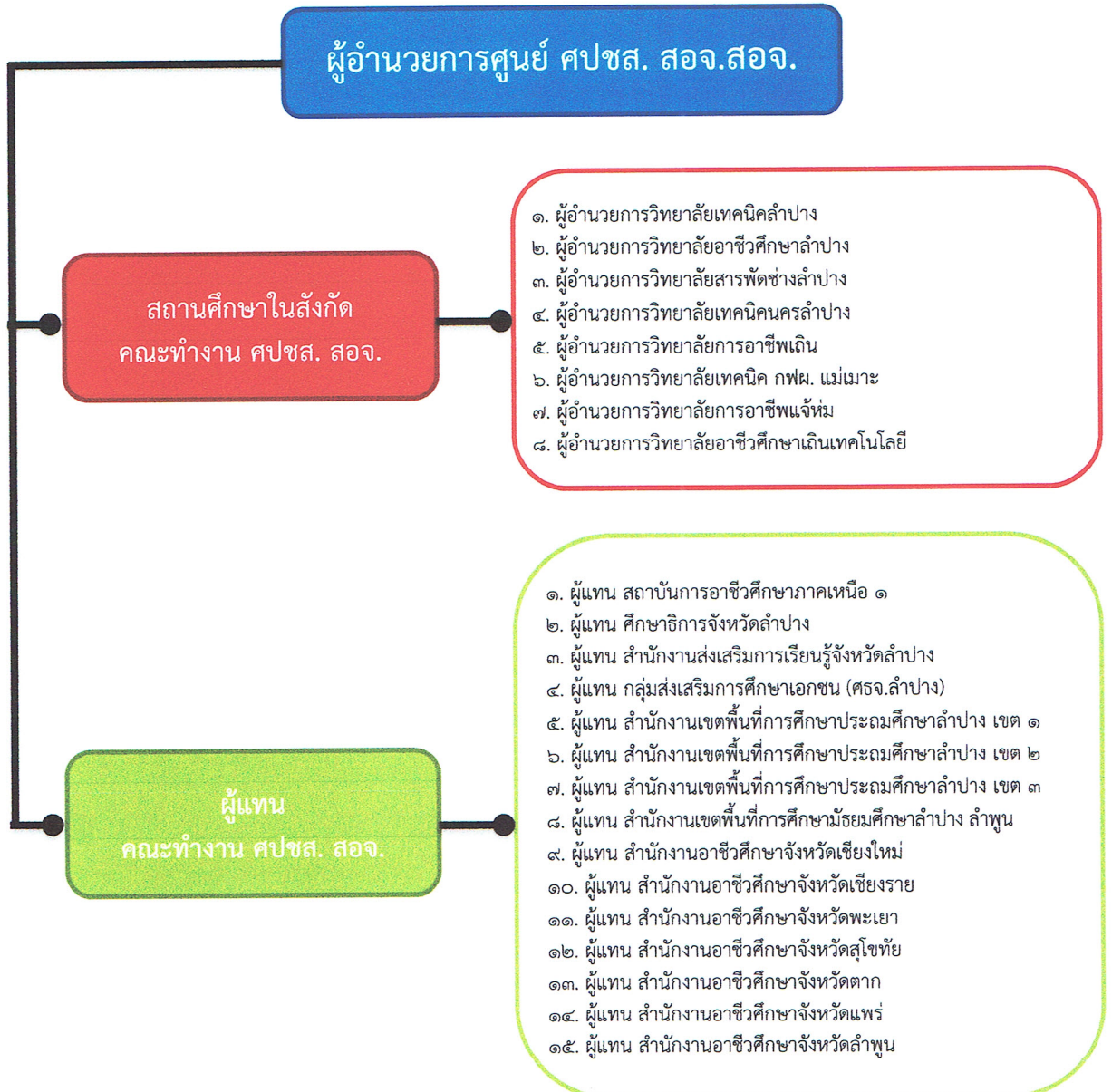
- ๑) เพื่ออำนวยความสะดวกในการประสานงานความร่วมมือในการป้องกัน การรองรับและการเผชิญต่อสถานการณ์ที่จะเกิดขึ้น ตลอดจนการฟื้นฟู
- ๒) รวบรวมข้อมูลความเสียหาย จัดทำรายงาน รายละเอียดการขอรับงบประมาณเพื่อช่วยเหลือหน่วยงาน สถานศึกษา ครู บุคลากรทางการศึกษา นักเรียน นักศึกษา ที่ประสบอุทกภัยให้ได้รับความช่วยเหลือ เพื่อลดความเสียหายและความสูญเสียที่อาจเกิดขึ้นจากสถานการณ์อุทกภัย

๓.๒ วัตถุประสงค์

เพื่อกำหนดมาตรการและแนวทางในการปฏิบัติการเฝ้าระวังและช่วยเหลือสถานศึกษาที่ประสบอุทกภัย

๔. โครงสร้างศูนย์ปฏิบัติการเฝ้าระวังและช่วยเหลือสถานศึกษาประสบอุทกภัย (ศปชส. สอจ.)

- ๑) ผู้อำนวยการสำนักงานอาชีวศึกษาจังหวัด ทำหน้าที่ผู้อำนวยการศูนย์ปฏิบัติการเฝ้าระวังและช่วยเหลือสถานศึกษาประสบอุทกภัย สำนักงานอาชีวศึกษาจังหวัด (ผอ. ศปชส. สอจ.)
- ๒) สถานศึกษาในสังกัดสำนักงานคณะกรรมการการอาชีวศึกษา ทั้งรัฐและเอกชนในพื้นที่จังหวัด เป็นคณะทำงาน ศปชส. สอจ.
- ๓) ผู้แทนสถาบันการอาชีวศึกษา ผู้แทนศึกษาธิการจังหวัด ผู้แทนสำนักงานส่งเสริมการเรียนรู้จังหวัด ผู้แทนสำนักงานส่งเสริมการศึกษาเอกชนจังหวัด ผู้แทนสำนักงานเขตพื้นที่ประถมศึกษาและมัธยมศึกษาจังหวัด และผู้แทนสำนักงานอาชีวศึกษาจังหวัดเครือข่ายโดยรอบจังหวัดเป็นคณะทำงาน ศปชส. สอจ.



๕. หน้าที่ของศูนย์ปฏิบัติการเฝ้าระวังและช่วยเหลือสถานศึกษาประสบอุทกภัย (ศปสข. สอจ.)

- ๑) เป็นหน่วยบัญชาการที่บูรณาการหน่วยงานในสังกัดสำนักงานคณะกรรมการการอาชีวศึกษาในการอำนวยความสะดวกและปฏิบัติการเฝ้าระวังและช่วยเหลือสถานศึกษาประสบอุทกภัย
- ๒) สั่งการช่วยเหลือหน่วยงาน ครู บุคลากรทางการศึกษาและนักเรียน นักศึกษาของสถานศึกษาในสังกัดสำนักงานอาชีวศึกษาจังหวัดให้ทั่วถึงเต็มพื้นที่ที่ได้รับผลกระทบจากสถานการณ์อุทกภัยอย่างเร่งด่วน
- ๓) ประสานงานความร่วมมือและจัดทำมาตรการและแนวทางในการป้องกัน การรองรับและการเผชิญต่อสถานการณ์อุทกภัยดังกล่าวจากศูนย์ปฏิบัติการเฝ้าระวังและช่วยเหลือสถานศึกษาประสบอุทกภัย สำนักงานอาชีวศึกษาจังหวัดพร้อมจัดทำรายงาน รายละเอียดการขอรับการสนับสนุนงบประมาณเพื่อช่วยเหลือหน่วยงาน สถานศึกษา ครู บุคลากรทางการศึกษา นักเรียน นักศึกษา ที่ประสบอุทกภัยให้ได้รับความช่วยเหลือ กำกับดูแลและให้ช่วยเหลือด้านต่างๆ อย่างเหมาะสม พอเพียงและทั่วถึง
- ๔) ติดตามการปฏิบัติงานเพื่อให้หน่วยงาน สถานศึกษา ครู บุคลากรทางการศึกษา นักเรียน นักศึกษาที่ได้รับผลกระทบอื่นได้รับการช่วยเหลือ
- ๕) รายงานสถานการณ์และความคืบหน้าให้ศูนย์ปฏิบัติการเฝ้าระวังและช่วยเหลือสถานศึกษาประสบอุทกภัย สำนักงานคณะกรรมการการอาชีวศึกษา ทราบเป็นประจำทุกวัน

๖. มาตรการในการป้องกัน

๖.๑ แผนป้องกัน วางแผน จัดทำมาตรการและแนวทางป้องกันอุทกภัยที่อาจเกิดขึ้นในพื้นที่จังหวัดและสถานศึกษา โดยประสานกับทุกหน่วยงานที่เกี่ยวข้องในจังหวัด

- ๑) วางมาตรการรักษาความปลอดภัยภายในสถานศึกษา จัดเตรียมความพร้อมด้านอาคารเรียน สถานที่และจตุรรมพล
- ๒) จัดการเรียนการสอนเรื่องเกี่ยวกับภัยพิบัติ ตลอดจนสร้างความรู้ความเข้าใจเกี่ยวกับการรับมือกับสถานการณ์อุทกภัย
- ๓) ศึกษาและจัดทำแผนป้องกัน บรรเทาสาธารณภัยของแต่ละพื้นที่และบรรเทาสาธารณภัยฉุกเฉินของสถานศึกษา ซ้อมแผนให้สอดคล้องกับแผนป้องกัน และบรรเทาสาธารณภัย ระดับตำบล/อำเภอ/จังหวัด ของกระทรวงมหาดไทย
- ๔) สำรวจความเสี่ยงจากสถานการณ์เสี่ยง และตรวจสอบอุปกรณ์ป้องกันภัย เช่น วิเคราะห์ความเสี่ยงในการเดินทางของนักเรียนเน้นความปลอดภัยเป็นหลัก การตรวจสอบถังดับเพลิงให้มีความพร้อมในการใช้งาน เป็นต้น
- ๕) ให้จัดระบบสื่อสาร เช่น โทรศัพท์ให้คำเนิ่งถึงการมีระบบไฟฟ้าในกรณีฉุกเฉิน สำหรับพื้นที่ที่มีความเสี่ยงมาก
- ๖) กำหนดผู้รับผิดชอบงานอุบัติเหตุในสถานศึกษา ประสานเครือข่ายชุมชน/หน่วยงาน รองรับการแจ้งเตือน แจ้งเหตุ
- ๗) สถานศึกษาที่อยู่ในเขตภัยพิบัติทบทวนมาตรการเสี่ยงภัยพิบัติของสถานศึกษาอย่างน้อยภาคเรียนละ ๑ ครั้ง
- ๘) ติดตามสภาพอากาศและปริมาณน้ำจากกรมอุตุนิยมวิทยา กองอำนาจการน้ำแห่งชาติหรือแหล่งข่าวอื่นๆ ที่น่าเชื่อถือ อย่างต่อเนื่อง

๙) ประชาสัมพันธ์ข่าวสารและหน่วยงาน/องค์กร ช่วยเหลือกรณีเหตุฉุกเฉินให้กับบุคลากร นักเรียน และนักศึกษา เช่น จุดแจ้งเหตุเครือข่ายวิทยุสื่อสาร, ศูนย์ฉุกเฉิน โทร. ๑๖๖๙, ศูนย์เตือนภัย โทร. ๑๘๖๐, สถานีตำรวจพื้นที่เกิดเหตุ, และศูนย์ป้องกันและบรรเทาสาธารณภัยอำเภอ/จังหวัด และภูมิภาค

- ๖.๒ แผนรองรับ** จัดทำแผนรองรับสถานการณ์ฉุกเฉิน และสถานการณ์ที่อาจเกิดขึ้นอย่างต่อเนื่อง เช่น การอพยพและการจัดการความปลอดภัยสำหรับนักเรียน บุคลากร และทรัพย์สินของสถานศึกษา
- ๑) สถานศึกษาประสานขอรับการสนับสนุนงบประมาณ (งบกลาง) เพื่อดำเนินการฟื้นฟูอาคารสถานที่ อุปกรณ์การเรียนการสอน ตามหลักเกณฑ์และขั้นตอน
 - ๒) สำรวจพื้นที่เสี่ยงที่มีโอกาสประสบภัยพิบัติซ้ำเพื่อหาแนวทางป้องกันและแก้ไขในระยะยาวต่อไป
 - ๓) สำรวจและเตรียมการเพื่อรับรองกรณีหน่วยงาน/สถานศึกษาถูกจัดตั้งเป็นศูนย์พักพิงชั่วคราวเมื่อเกิดภัยพิบัติ
 - ๕) สนับสนุนสร้างจิตอาสาเข้ามาช่วยเหลือผู้ประสบภัย เช่น กลุ่มลูกเสือและเนตรนารี กลุ่มอาสาสมัครศึกษา กลุ่มจิตอาสา เป็นต้น
 - ๖) ดำเนินการจัดทำแผนที่ความเสี่ยงภัยร่วมกับหน่วยงานที่เกี่ยวข้องเพื่อการป้องกันและแก้ไขปัญหา
 - ๗) จัดทำแผนในการจัดการเรียนการสอนเสริมผ่านระบบออนไลน์ เพื่อทดแทนช่วงที่เกิดอุทกภัย

- ๖.๓ แผนเผชิญเหตุ** วางแผนการรับมือและดำเนินการเมื่อเกิดเหตุการณ์อุทกภัย โดยมีการเตรียมทีมปฏิบัติการฉุกเฉิน การจัดการเรื่องความปลอดภัยของบุคลากรและนักเรียน การอพยพ การสนับสนุนจากหน่วยงานต่างๆ และการฟื้นฟูหลังสถานการณ์
- ๑) เผื่อระวังติดตามสภาพอากาศจากกรมอุตุนิยมวิทยา เช่น การพยากรณ์อากาศประจำวัน การพยากรณ์อากาศ ๗ วันข้างหน้า และประกาศเตือนภัยลักษณะอากาศ การติดตามสถานการณ์น้ำ เช่น ปริมาณน้ำฝน ระดับน้ำในเขื่อนและระดับน้ำในลำน้ำสำคัญ
 - ๒) เคลื่อนย้ายทรัพย์สินของทางราชการให้อยู่ในที่ปลอดภัย
 - ๓) จัดเตรียมอุปกรณ์ยังชีพ ยา เวชภัณฑ์ และอุปกรณ์สื่อสาร
 - ๔) วิเคราะห์ความเสี่ยงในการเดินทางของครู บุคลากร นักเรียนและนักศึกษา หากมีความจำเป็นต้องสั่งปิดสถานศึกษาให้อยู่ในดุลพินิจผู้บริหารสถานศึกษา
 - ๕) จัดเตรียมที่พักพิงในกรณีจำเป็นต้องมีการเคลื่อนย้ายผู้ประสบภัยพิบัติ
 - ๖) สำรวจและซ่อมแซม อาคารสถานที่ให้มีความพร้อมต่อการรับสถานการณ์
 - ๗) สำรวจข้อมูล ครู บุคลากร นักเรียนและนักศึกษา ที่ได้รับผลกระทบ เพื่อรายงานความเสียหาย และการช่วยเหลือเป็นระยะๆ

๗. มาตรการในการบรรเทา (รายงานผลกระทบในระหว่างและภายหลังสถานการณ์อุทกภัยสิ้นสุดและการให้ความช่วยเหลือ)

- ๑) สถานศึกษาสำรวจความเสียหายของสถานศึกษา ครู บุคลากร นักเรียนและนักศึกษา
- ๒) รายงานความเสียหายของสถานศึกษา ตามแบบรายงานความเสียหายสถานศึกษาที่ประสบภัยพิบัติ เพื่อขอรับการจัดสรรงบประมาณซ่อมแซม
- ๓) ทำความสะอาดพื้นที่ วัสดุ อุปกรณ์ต่างๆ ให้พร้อมใช้งานและมีความปลอดภัย

- ๔) ประสานหรือจัดศูนย์ซ่อม สร้างเพื่อชุมชน (FIX IT CENTER) ลงพื้นที่อำนวยความสะดวกในการขนย้าย ทำความสะอาด และซ่อมแซมอุปกรณ์ เครื่องใช้ไฟฟ้าในครัวเรือน เครื่องจักรกลทางการเกษตร รถยนต์ รถจักรยานยนต์
- ๕) จัดอาสาวิชาอาสา ลูกเสือจิตอาสา จิตอาสากระทรวงศึกษาธิการ ลงพื้นที่ช่วยเหลือผู้ประสบภัย
- ๖) จัดเตรียมแผน/แนวทางการจัดการเรียนการสอนเสริม หรือจัดการเรียนการสอนผ่านระบบออนไลน์ เพื่อชดเชยชั่วโมงเรียนที่ขาดหายไป
- ๗) รายงานผลการดำเนินการให้ความช่วยเหลือไปยังสำนักงานคณะกรรมการการอาชีวศึกษา

๘. การติดต่อสื่อสาร

ศูนย์ปฏิบัติการเฝ้าระวังและช่วยเหลือสถานศึกษาประสบอุทกภัย

สำนักงานอาชีวศึกษาจังหวัดลำปาง (ศปสช. สอจ.ลป.)

ตั้งอยู่ที่ วิทยาลัยเทคนิคลำปาง เลขที่ ๑๕ ถนนท่าครวน้อย ต.สบตุ๋ย อ.เมือง จ.ลำปาง ๕๒๑๐๐

โทรศัพท์ ๐ ๕๔๒๑ ๗๑๐๖ ต่อ ๑๑๓ โทรสาร ๐ ๕๔๒๒ ๔๔๒๖